



Sortie de Découverte du Patrimoine

SAINT CYR-SUR-MER

samedi 14 février 2026

texte de : Roland Rosenzweig , photos : Martine Perez et Roland Rosenzweig .

Société Hyéroise d'Histoire et d'Archéologie



Plan de situation

La météo n'est pas annoncée très favorable pour cette sortie à laquelle participent 31 sociétaires.

Comme il n'y avait pas de possibilités pour un arrêt technique décent sur l'autoroute et que nous arrivons avant l'ouverture du centre Sébastien, la plupart d'entre nous en profitent pour aller prendre un café dans les bars situés à proximité.

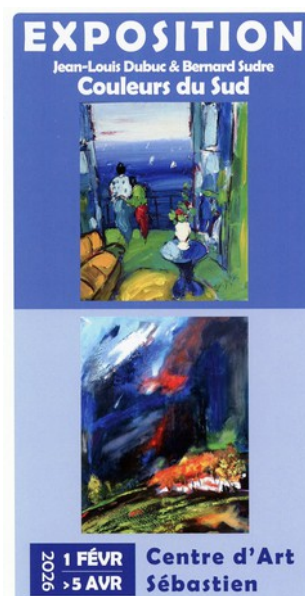


Centre culturel

A 10 heures tout le monde se retrouve devant le centre culturel, où nous accueille Gwendoline notre hôtesse qui doit nous faire une courte présentation des tableaux des 2 peintres de cette exposition intitulée « Couleurs du Sud », à savoir Jean-Louis Dubuc et Bernard Sudre.

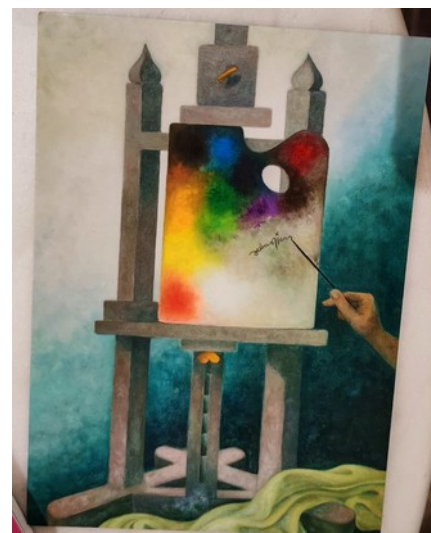
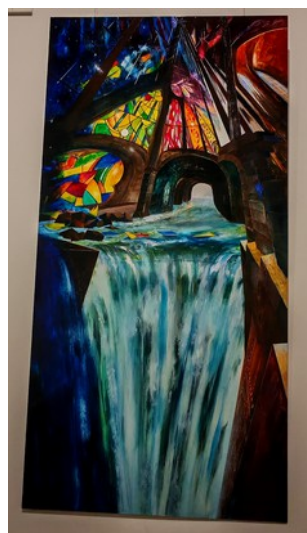
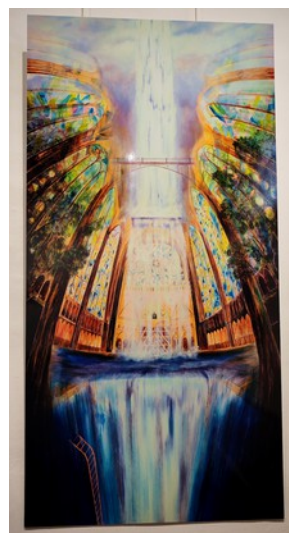


Hôtesse Gwendoline



Exposition

Mais comme à l'extérieur il pleut et qu'aucun autre visiteur ne se présente, elle nous consacre 3 bons quarts d'heure à détailler avec compétence et passion les différentes techniques utilisées par ces 2 artistes et nous les détaille sur les toiles principales. Nous avons ensuite grandement le temps d'aller les admirer les unes après les autres.



Exposition

Sous un léger crachin, nous rejoignons notre bus qui nous dépose devant la brasserie « Ô rellys » pour déguster un bon repas.





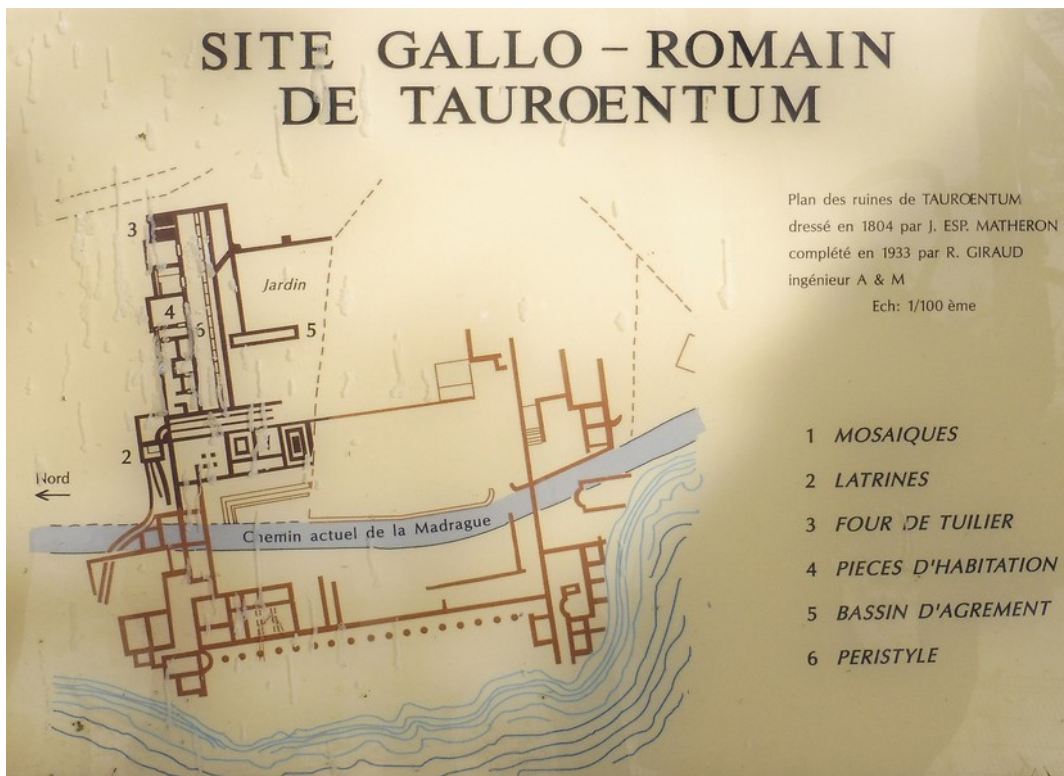
Repas convivial

A la fin de celui-ci, certaines âmes pieuses ou curieuses en profitent pour visiter l'église située juste en face.



Eglise

Notre bus vient nous récupérer afin de nous déposer à proximité du Tauroentum, très grande villa gallo-romaine du 1^{er} siècle après Jésus-Christ (surface estimée environ 13.000 m² sur 5 niveaux), réservée à de riches notables pour leur plaisir et leur délasserment.



Bâtiment d'accueil



Légionnaires

Dans le bâtiment d'accueil, sous la garde de 4 légionnaires romains, nous regardons une vidéo explicative.

Le site est déjà connu sous Louis XIV qui y envoie un émissaire pour en faire le relevé. Il n'est pas encore encombré de maisons modernes !



Des fouilles importantes débutent dans les années 1920 sous la direction d'Antoine Charras et le site est classé Monument Historique en 1926.

Le musée ouvre ses portes en 1966.

La visite est ensuite libre en suivant un chemin balisé qui longe tout d'abord un four de tuilier (18^s ?).



Près du four à tuiles

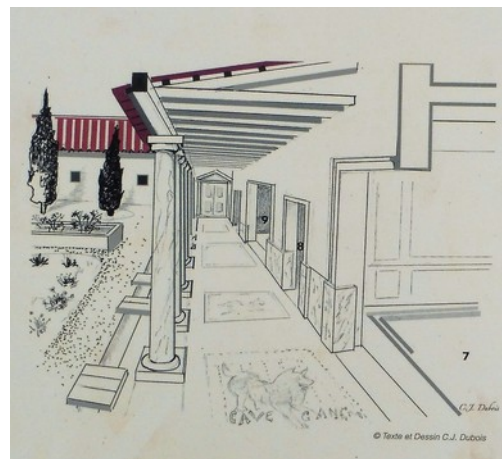


four à tuiles

Puis, déambulant par les différents niveaux de la villa, nous pouvons découvrir des vestiges épais de murs en briques de la terrasse supérieure où se situait un portique large de 4m et long de 43m qui donnait sur 17 pièces. Ce lieu était ouvert aux personnes étrangères à la famille, aux employés et aux visiteurs.



Briques romaines



Portique

Une mosaïque polychrome ornait le sol de la grande pièce centrale. Deux autres possédaient des mosaïques blanches à bordure noire.

En descendant, nous apercevons un bassin d'agrément, puis un canal d'écoulement d'eau (impluvium) qui longe les salles.



Bassin d'agrément



Impluvium



Salles hautes

En arrivant dans la partie basse « l'atrium », nous sommes dans les pièces nobles réservées à la famille du maître de maison.

Il n'en reste que les murs adossés à la pente du terrain. Sur l'un d'eux, on peut admirer un magnifique dessin reconstituant l'intérieur d'une salle, de son vestibule et de sa terrasse avec vue sur la mer.



Murs adossés



Dessin

Le musée se situe à sa droite, précédé d'un vestibule sous lequel sont exposés un sarcophage des 2^e-3^es (découvert en 1830 sur le site) et un tombeau-maison des 3^e-4^es.



Sarcophage



Vestibule



Tombeau maison

Pénétrant dans le musée, plusieurs salles s'offrent à nous. L'une d'elles reconstitue le « triclinium » avec son sol mosaïqué ainsi qu'une belle maquette de la villa.



Triclinium



Triclinium



Maquette

Les autres sont bordées de vitrines où sont exposés des fragments d'amphores, des monnaies, des verreries, des objets et ustensiles, des fragments de murs peints et de mosaïques.



Lèche vitrine



Lampes à huile



Ustensiles



Murs peints



Mosaïque polychrome

Sur les murs sont accrochées des amphores jouxtant de beaux chapiteaux.



Amphores



Amphores

Après cette visite très intéressante, nous regagnons notre bus garé à proximité en bordure de plage.



Une dernière vue sur la mer et le rocher de la Ciotat avant de reprendre la direction d'Hyères.