

# Société Hyéroise d'Histoire et d'Archéologie

[Dossiers de la Shha](#)

[Conférences de la Shha](#)

[Sorties de la Shha](#)

## **Description de l'EXPOSITION SUR LA PREHISTOIRE salle Yann Piat à La Londe Les Maures en mars 2007 à l'intention des membres de la SHHA**

Compte-rendu par Michèle Lambinet, mise en page et illustration de Christian Lambinet

---

Cette exposition retrace 550 millions d'années de paysages et 1 million d'années d'aventure humaine en Provence, illustrée par des moulages de dinosaures grandeur nature, des animaux naturalisés, des mannequins d'hommes préhistoriques en situation, des panneaux explicatifs, une vingtaine de vitrines de fossiles, de crânes, et d'objets de la vie quotidienne préhistorique, des vidéo-projections, deux dioramas et la reconstitution du plus grand dolmen varois en taille réelle, le tout dans une ambiance sauvage.

### I / LE DOLMEN DE GAOUTABRY

On y accède à pied par la piste de Notre Dame des Maures à partir de la D88, c'est dire la route allant vers Collobrières. En dalles de schiste, c'est le plus beau dolmen à chambre allongée du Var, découvert en 1876, puis fouillé à plusieurs reprises (1924, 1957 et surtout 1975). Il est protégé au titre de monument historique depuis 1988.



C'est un dolmen rectangulaire de 6m de long sur 1,5m de large soit une surface de 9 m<sup>2</sup>, constitué d'une chambre et d'une antichambre séparées par une dalle transversale, le tout prolongé par un couloir d'accès, les parois sont formées de dalles de phyllades, taillées dans le substrat rocheux des alentours immédiats. Il a révélé les restes de 24 corps incinérés, un poignard en silex, une vingtaine de pointes de flèches, plusieurs pelles, des grandes lames de silex, des tessons de poterie, des haches polies et des éléments de parure (perles en serpentine ou en cristal de roche).

Les objets exhumés lors des fouilles permettent de dater sa construction de l'âge du cuivre c'est-à-dire autour de 2500 ans avant JC. Il a donc 4500 ans comme les pyramides de Gizeh ou les célèbres menhirs de Carnac. Une exposition sur les mégalithes varois présentée au musée archéologique de St Raphaël lui consacre une part importante. Au cours de l'hiver 2006 /2007 une équipe de bénévoles d'ALPHA (association londaise patrimoine histoire et archéologie) a réalisé cette reconstitution grandeur nature qui sera ensuite placée dans le jardin des oliviers à La Londe.

## II / LES MANNEQUINS PRESENTES

Près de l'entrée : une reconstitution de vanneurs et de potiers.

Sur la droite des hommes préhistoriques :

- un Homo Georgius de la République de Georgie 1,8 million d'années.
- un Homo Sapiens de type Cro Magnon vers -12.000 ans.
- un Homo Sapiens du Mésolithique vers- 10.000 ans.

A proximité du dolmen : une scène montrant la technique du levier et du roulage ; la scène d'une femme préparant la galette nourrissante ; A l'aide d'une pierre qui sert de meule elle obtient une farine grossière. Une mâchoire servait à gratter la terre.

## II / LES PRINCIPAUX ANIMAUX PRESENTES



Autour du dolmen : un renard, une fouine, une tortue d'Hermann, un chevreuil, une perdrix rouge... La tortue d'Hermann est présente en France depuis plus de 1,8 million d'années. Elle est actuellement menacée par les incendies du Massif des Maures.

Au fond de la salle :

- Le RHABDODON PRISCUS dinosaure herbivore bipède d'environ 3 m de long qui fut décrit pour la 1<sup>ère</sup> fois en 1869 à partir d'ossements découverts lors du percement du tunnel de la Nerthe (Bouches du Rhône). On rencontre fréquemment ses restes dans les gisements provençaux du crétacé supérieur (environ 80 millions d'années) et notamment à Fox Amphoux.
- Le DROMAEOSAURE était un dinosaure carnivore qui vivait dans le sud de la France il y a 80 millions d'années. Les premiers restes furent trouvés à Fox Amphoux. Récemment des fossiles de dromaeosaures furent découverts en Chine. Ces animaux ont des liens de parenté avec les oiseaux (présence de plumes sur le corps et sur la tête). On l'appelle aussi VARIPTOR « prédateur du Var » 50kg et jusqu'à 3m de long.



Le Variptor

Sur le sable, à gauche de l'entrée :

- Le plus petit des dinosaures du monde, COMPSOGNATHUS (signifie à la mâchoire élégante), arpentait le Var au Jurassique. Il mesurait de 0,7 à 1,4m de long, sa hauteur était de 0,25m et son poids environ 2,5kg. Il mangeait : insectes lézards et petits mammifères. Deux ont été découverts et tous deux en bon état de conservation grâce au calcaire très fin dans lequel ils se sont fossilisés. Découvertes en Allemagne en 1859 et en France en 1971.



Le Compsognathus

- GALLODACTYLUS CANJUERENSIS ou lézard ailé .Les ptérosaures étaient des reptiles volant apparus au Trias Supérieur. Ceux de Canjuers avaient la taille d'une mouette, et les plus grands pouvaient atteindre 14 m d'envergure.
- SOLNHOFIA : chélonien (ordre des reptiles appelés tortues) à carapace osseuse vivant dans l'eau et dont les membres sont des pattes nageuses .Ces individus menaient une vie sans doute mi-aquatique mi-terrestre en bordure des lagunes, ils se nourrissaient de coquillages ou d'algues.

#### IV / LES OBJETS PRESENTES DANS LES VITRINES

Les objets exposés sont pour la plupart des reconstitutions.

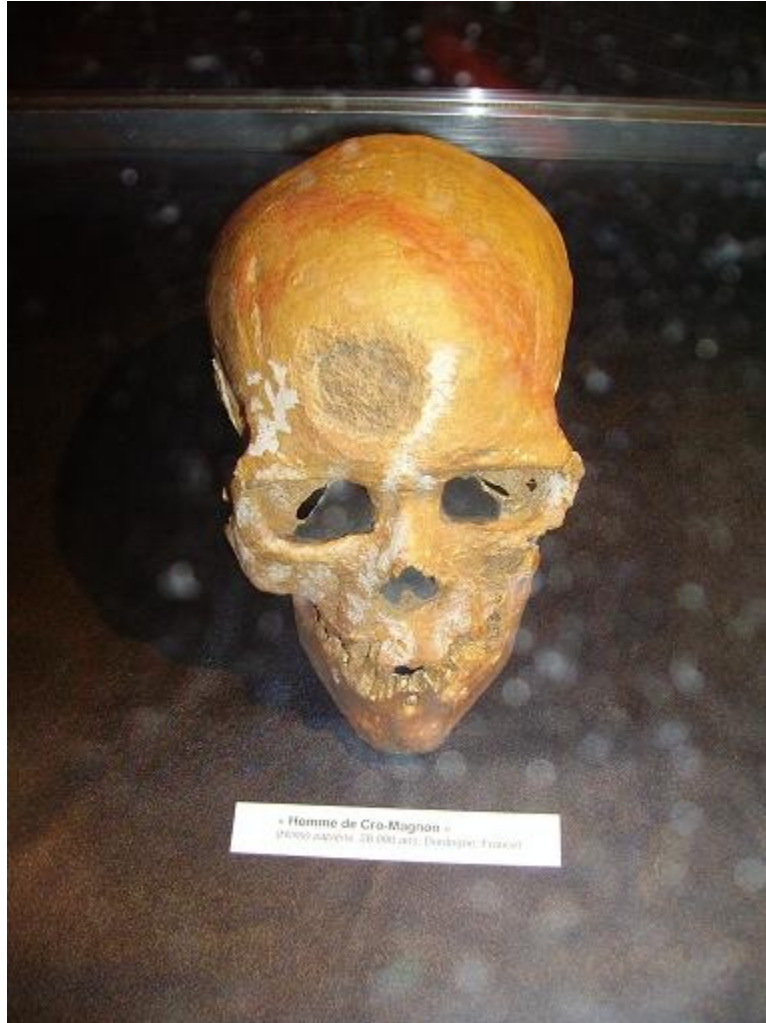
Des urnes et coupes provenant de St Martin de Brômes (Alpes de Haute Provence) et datant de l'Age des Métaux (- 2500 à – 124 av JC).

Venant d'Avançon (Hautes Alpes) une hache en bronze, des bracelets, des colliers en perles.

Dans d'autres vitrines : vase à col court, vase à anse en flûte de pan, gobelet à décor incisé estampé, faisselle, hache polie, collier de perles olivaires en stéatite, coquillages percés, perçoir, grattoir, pointe de sagaie en os, burin, vase, cuillère, faucille, poinçon, fusaiöle...

Dans les vitrines suivantes :

•Des crânes :



- Homo Georgius de la République de Géorgie
- Homme de Tautavel des Pyrénées Orientales.
- Homme de La Chapelle aux Saints de Corrèze.
- Homme de Cro Magnon Homo Sapiens qui vivait en Dordogne.

• Les différentes pierres utilisées pour fabriquer des outils : quartzite, silex, jaspé, quartz, basalte, rhyolite, obsidienne.

• Des outils lithiques (en pierre) des premiers hommes de Provence : choppers, bifaces, pointes de Quinson.

## V / LES OSSEMENTS PRESENTES

-Os de Mastodonte, de Dinotherium provenant du Musée d'Histoire Naturelle de Toulon et du Var.

-Collection de coquillages du Tertiaire.

- Des vertèbres de Titanosaure, un fémur de Titanosaure du Bassin d'Aix en Provence.

- Un œuf de Titanosaure du Bassin d'Aix en Provence. (Près de 200 œufs ont été trouvés depuis 1997 lors des différents aménagements du quartier Sextius Mirabeau à Aix) .Les titanosaures étaient des reptiles titanesques de 12 à 15m de long vivant au crétacé. Leurs œufs sont pourvus au niveau de leur surface externe de tubercules (bosses).



Œuf de Titanosaure du Bassin d'Aix en Provence

Tous sont de vrais ossements sauf l'ostéoderme de titanosaure (plaque osseuse sous la peau).

Depuis décembre 2007, un fac-similé à l'échelle 1 du Dolmen de Gaoutabry a été installé au Jardin des Oliviers à La Londe Les Maures puis retiré en septembre 2009 lors du réaménagement du jardin en attendant d'être remplacé sur un autre site restant à définir...

***Quelques liens pour approfondir vos connaissances :***

[Musée de la Préhistoire des Gorges du verdon à Quinson](#)

[Wikipédia – La préhistoire](#)